



Стопански
факултет

Социално- икономически анализи

Книга 1/2018 (13)

Иван Маринов

АНАЛИЗ НА ДИНАМИКАТА И СТРУКТУРАТА НА ЗАЕТИТЕ ЛИЦА В СЕКТОРА НА ТЪРГОВИЯТА В БЪЛГАРИЯ

ANALYSIS OF THE DYNAMICS AND THE STRUCTURE OF THE EMPLOYEES IN THE TRADE SECTOR IN BULGARIA

Abstract: Since the beginning of the economic crisis, the employment growth of small and medium-sized enterprises in the trade sector in Bulgaria has been strongly affected. For the period 2008–2016, micro-enterprises accounted for almost half of the employed in the sector. The share of workers in trade in the Southwest region of the country is high, and the outflow of personnel resources from the Northwest and the North Central Region is getting worse over time. In the survey, female jobseekers are more than men, and this tendency is opposed to the development of the gender structure in enterprises from other economic activities. Empirical data on employed persons allocated to businesses in the commerce sector for the period 2008–2016 shows a slight degree of change in their structure on a chain and on a permanent basis. The territorial structure of those employed in the trade for the same period is not very volatile. More significant is the change in the age structure of the employed in the trade within the survey period.

Keywords: trade, employees, economic crisis, structural changes

Въведение

Търговската дейност има дългогодишна водеща роля за икономическото развитие на България. Някои от фактите, доказващи приноса на търговията, са традиционно високата добавена стойност, създавана в сектора, реализацията на значителен оборот в търговските обекти и силната концентрация на бизнес единици в общата отраслова структура.

Предвид значението на търговската дейност за развитието на българската икономика, *целта* на разработката е да се изследва динамиката на заетите лица в търговията и да се установи степента на измененията в тяхната структура. За постигането на целта авторът поставя следните задачи в рамките на научната разработка¹:

❖ Да се изследва динамиката на заетите лица в предприятията от сектора на търговията с различна численост на персонала по икономически райони и по пол за периода 2008–2016 г.

❖ Да се анализират измененията в структурата на заетите лица в търговията чрез обобщаващи измерители на структурните изменения за периода 2008–2016 г. За изпълнението на тази задача се наблюдават: предприятията, класифицирани по брой на заетите лица; заетостта в отделните икономически райони на страната; половата структура на заетите лица в търговията.

Обект на изследването са заетите лица в предприятията от търговския сектор, а *предмет* са динамиката и структурните изменения на заетостта в търговския сектор. Акцентът на разработката попада върху динамиката и вътрешните изменения на заетите лица в търговския сектор на България за периода 2008–2016 г.

В хода на анализа са използвани статистически методи за изследване на структури – абсолютни и относителни показатели, интегрален коефициент на структурните изменения K_s , евклидово разстояние d и коефициент на структурните изменения, базиращ се на евклидовото разстояние Kd .

¹ В рамките на изследването авторът не ангажира вниманието на читателя с влиянието на сивия сектор върху перспективата за развитие на търговията и откриването на работни места, тъй като разсъжденията в тази посока биха отклонили разработката от поставените в нея цел и обект.

1. Анализ на динамиката на заетите лица в сектора на търговията за периода 2008–2016 г.

Търговията изгражда специфични взаимозависимости между икономическите субекти, участващи във възпроизводствения процес – производители, търговци на едро и дребно, търговски посредници и потребители. Според някои автори търговията изпълнява важната функция да осигури икономически ефективно и организирано придвижване на стоките и услугите до потребителите². Други изследователи извеждат като първостепенна функция на търговията създаването на добавена стойност към цената на стоките, установена от производителя³.

Анализирайки търговското предприятие като организационна форма на търговеца, негова основна функция е покупко-продажбата на стоки и услуги, съпътствано с трансформация на стоквата форма на стойността в парична и обратно⁴. Чрез реализирания в търговията продукт на производителите се задоволява обществото и се допринася за възпроизводството на работната сила⁵.

На съвременния етап основните предизвикателства пред търговията в България са непостоянството на потребителските нагласи и непрекъснато повишаващите се изисквания на клиентите към качеството и цените на предлаганите стоки и услуги. Несигурната икономическа обстановка и слабото търсене в условията на икономическа криза принуждават търговците да намерят нови възможности за повишаване на конкурентноспособността чрез въвеждане на иновации, подобряване на технологичната инфраструктура на предприятията и привличане на качествен кадрови ресурс. Дори в условията на икономическа нестабилност анализаторите на кредитните институции определят сектора на търговията като един от най-привлекателните за преки чуждестранни инвестиции⁶.

Таблица 1.1. Абсолютни и относителни показатели, отразяващи динамиката на заетите лица по отрасли⁷ за периода 2008–2016 г.

Отрасли	Заети лица /бр./									Абс. прираст /бр./ 2016/2008 г.	Темп на прираст %/ 2016/2008 г.	Среден отн. дял %/
	2008	2009	2010	2011	2012	2013	2014	2015	2016			
1	29903	26586	24955	25065	25030	24635	24066	24969	24080	-5823	-19.5	1.3
2	639060	577450	536771	536869	525257	524041	536216	545187	548990	-90070	-14.1	28.5
3	36197	35607	34191	33052	33243	32809	32573	31751	32137	-4060	-11.2	1.7
4	32696	32088	33972	34605	34219	34097	32656	33160	33418	722	2.2	1.7
5	259589	237452	182765	161500	150381	145504	147163	147247	142663	-116926	-45.0	9.0
6	504480	539230	527989	516004	503570	497070	499958	496087	509155	4675	0.9	26.4
7	161002	161079	155573	156086	153931	155506	157287	161691	169272	8270	5.1	8.2
8	128922	140467	138118	142524	140011	137586	136459	137087	142785	13863	10.8	7.1
9	61378	66337	67841	70017	73773	77225	79414	86199	94783	33405	54.4	3.9
10	34897	36272	35490	35573	35253	35068	34863	34439	36766	1869	5.4	1.8
11	81528	89952	90023	89892	93027	93352	96056	98992	106239	24711	30.3	4.8
12	90008	93393	94377	95568	99546	101963	106240	109311	115199	25191	28.0	5.2
13	4967	6005	5870	5758	5756	5834	5771	5796	6033	1066	21.5	0.3

Източник: НСИ и собствени изчисления

² За повече информация вж.: **Божинова, М., Петрова, С., Илийчовски, С., Мидова, П., Филипова, Т.** Въведение в търговията. В. Търново: Фабер, 2014.

³ **Коган, А.** Экономика книжной торговли. Москва: Московский государственный университет печати, 2011, с. 88.

⁴ **Петрова, С., Илийчовски, С., Кънев, П.** Икономика на търговията. Свищов: АИ „Ценов“, 2015, с. 18.

⁵ За повече информация вж.: **Сълова, Н., Димитрова, В.** Организация и технология на търговията. София: Унив. изд. на Икономически университет – Варна, 2002.

⁶ Уникредит Булбанк. Икономически анализ по сектори на Уникредит: Експортно-ориентираните сектори ще са водещи при възстановяването в страната, 2011. Изтеглено на 26 февруари 2018 г. от Уникредит Булбанк: <https://www.unicreditbulbank.bg/bg/za-nas/novini/ikonomicheski-analiz-po-sektori-na-unikredit-ekspo/>

⁷ В таблица 1.1. е спазена следната номерация на секторите: 1. Добивна промишленост; 2. Преработваща промишленост; 3. Производство и разпределение на електрическа и топлинна енергия и на газообразни горива;

От информацията, представена на табл. 1.1., се вижда, че за периода 2008–2016 г. заетите лица в търговията имат висок среден относителен дял (26,4%) в структурата на реалния сектор. Данните за числеността на заетите лица показват, че за анализирания период единствено относителният дял на заетите в преработващата промишленост (28,4%) е по-висок от този в търговията.

Данните на табл. 1.1. показват, че в сравнение с други сектори, чувствителността на заетостта в търговията към макроикономическите дисбаланси в страната след 2009 г. не е така силна, както при строителството, енергодружествата и предприятията от преработващата и добивната промишленост. Основните обстоятелства за намаляването на заетите лица в търговията за периода 2008–2013 г. са продължителната несигурност за състоянието на икономическата конюнктура и ограниченото търсене на стоки. Липсата на финансова стабилност на бизнес единиците от сектора става причина за ниските нива на работна заплата и недостатъчното допълнително стимулиране на работниците в сравнение с други отрасли с по-добро заплащане на труда. Силната конкуренция между предприемачите в сектора също е важна детерминанта, определяща необходимостта от повишаване на производителността и оптимизиране на разходите за труд.

На табл. 1.2. е представена годишна информация за броя на заетите лица в търговията за периода 2008–2016 г. Данните са групирани в класове предприятия с различна численост на персонала. За целите на анализа при определяне размера на предприятията от търговския сектор се използват данни от структурната бизнес статистика на НСИ и дефиниции от Закона за малките и средните предприятия: микропредприятия (0–9 заети), малки предприятия (от 10–49 заети), средни предприятия (50–249 заети) и големи предприятия (250 и повече заети).

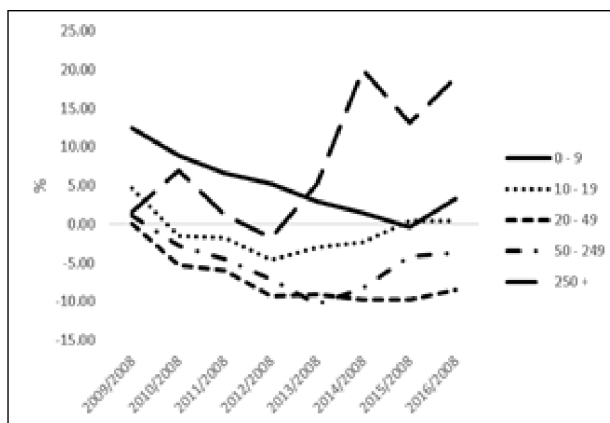
Таблица 1.2. Разпределение на заетите лица според броя им в предприятията от сектор G „Търговия; ремонт на автомобили и мотоциклети“ за периода 2008–2016 г.

Предприятия с брой заети лица	Заети лица /бр./								
	2008	2009	2010	2011	2012	2013	2014	2015	2016
0 - 9	242838	272941	267073	260430	256523	250489	246417	241838	250745
10 - 19	64849	67912	66867	65717	62739	60861	59441	59720	59959
20 - 49	75132	75200	71191	70855	68595	68929	68428	68469	69332
50 - 249	75554	76365	73475	72259	70396	68300	69896	72644	72882
250 +	46107	46812	49383	46743	45317	48491	55776	53416	56237

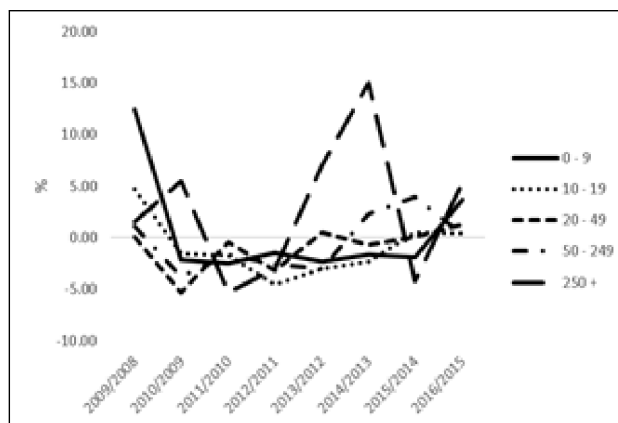
Източник: НСИ и собствени изчисления

От данните на таблицата се вижда, че през целия период на анализа най-висок е дялът на заетите лица в микропредприятията от сектора на търговията, а най-нисък – в големите компании. Средногодишният темп на прираст на заетите лица в микропредприятията за периода 2008–2016 г. е положителен – 0,4%, при малките и средните предприятия се наблюдава намаление с 0,99%, а относителният размер на заетите лица в големите компании се увеличава с 2,5%.

4. Доставка на води; канализационни услуги, управление на отпадъци и възстановяване; 5. Строителство; 6. Търговия; ремонт на автомобили и мотоциклети; 7. Транспорт, складиране и пощи; 8. Хотелиерство и ресторантьорство; 9. Създаване и разпространение на информация и творчески продукти; далекосъобщения; 10. Операции с недвижими имоти; 11. Професионални дейности и научни изследвания; 12. Административни и спомагателни дейности; 13. Ремонт на компютърна техника, на лични и домакински вещи.



Фигура 1.1. Прираст на заетите лица, разпределени по численост в предприятията от сектор Г „Търговия; ремонт на автомобили и мотоциклети“, при постоянна база



Фигура 1.2. Прираст на заетите лица, разпределени по численост в предприятията от сектор Г „Търговия; ремонт на автомобили и мотоциклети“, на верижна база

Източник: НСИ и собствени изчисления

На фиг. 1.1. е представен годишният прираст на заетите лица в търговията с постоянна база 2008 г. Само през 2015 г. прирастът на заетите в микропредприятията е с отрицателен знак (-0,41%). При малките и средните предприятия след края на 2009 г. и почти през целия период на изследването заетите лица отчитат отрицателен годишен прираст, като единствено в малките предприятия (между 10 и 19 души) след края на 2014 г. се наблюдава положителен ръст (0,47%).

По-различни са тенденциите в заетостта при големите компании. За разлика от микропредприятията и малките и средните предприятия от сектора на търговията, при които за периода 2008–2016 г. се отчита слаб положителен или отрицателен прираст на заетите лица, големите търговски компании отчитат висок положителен прираст, който в края на 2014 г. достига най-високата си стойност – 19,94%.

Графичното представяне на динамиката на заетите лица в търговията на верижна база (фиг. 1.2.), ясно очертава намаляване на тяхната численост непосредствено след началото на кризата, като най-чувствителна е промяната в микропредприятията. Подобни са резултатите за темповете на изменение на заетите лица в малките и средните предприятия. От 2010 до 2014 г. годишният прираст на заетите лица в малките предприятия (10–19 заети) е отрицателен, като най-ниската стойност на показателя е в края на 2012 г. (-4,72%). При предприятията със заети лица от 20 до 49 души най-нисък е годишният прираст на верижна база през 2010 г. (-5,33%), а най-висок – в края на 2016 г. (1,26%). Прирастът на заетите в средните предприятия става отрицателен веднага след края на 2009 г., като тази тенденция се запазва до края на 2013 г. Показателят отчита най-висока стойност в края на 2015 г. (3,93%). Пиковата положителна стойност на прираста на заети в големите предприятия от търговския сектор се реализира в края на 2014 г. – 15,02%. Най-ниска е стойността му през 2011 г. (-5,35%).

Интерес представлява изследването в динамиката на заетите лица според тяхното разположение в планово-икономическите райони на България. Данните, представени на табл. 1.3., сочат, че влиянието на икономическата криза върху българската икономика през анализирания период не променя осезаемо регионалните различия на заетостта в търговския сектор.

Резултатите от емпиричното изследване динамиката на работната сила в сектора показват, че в рамките на периода 2008–2016 г. заетите лица намаляват в районите с традиционно висока безработица и проблеми в икономическата конюнктура. Такива са Северозападният и Северният централен район, където липсата на възможности за трудова активност е най-силно изразена в градовете Видин, Враца и Монтана. В тези градове нивото на безработица е над средното за страната, съответно във Видин – 23,3%, Враца – 21,0%, Монтана – 20,9% (Агенция по заетостта, 2014).

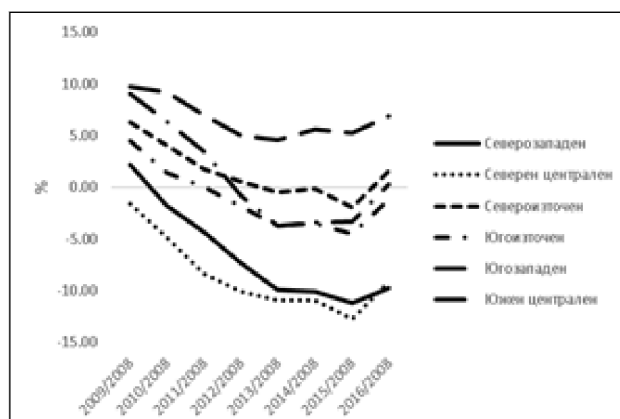
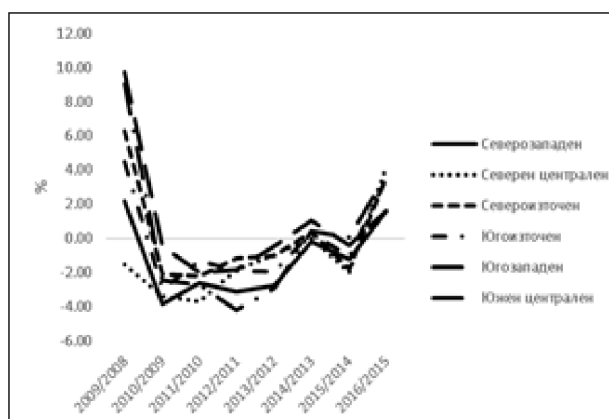
Таблица 1.3. Заети лица в сектор G„Търговия; ремонт на автомобили и мотоциклети“ по планово-икономически райони⁸ за периода 2008–2016 г.

Райони	Заети лица /бр./								
	2008	2009	2010	2011	2012	2013	2014	2015	2016
Северозападен	39824	40683	39124	38107	36911	35886	35814	35381	35940
Северен централен	51977	51169	49443	47625	46751	46305	46297	45359	47247
Североизточен	65569	69698	68237	66729	65941	65251	65486	64320	66615
Югоизточен	67633	70658	68560	67655	66385	65077	65281	64570	66835
Югозападен	191263	209824	208853	204659	200869	199954	202056	201249	204508
Южен централен	86412	94233	91922	89420	85675	83171	83503	83556	86639

Източник: НСИ и собствени изчисления

За периода 2008–2016 г. прирастът на заетите лица в Северозападния район е -1,3%, в Северния централен район -1,2%, а в Югоизточния район -0,1%. При останалите икономически райони този показател е положителен. В Североизточния район заетите лица са се увеличили с 0,2%, в Югозападния с 0,8%, а в Южния централен район изменението е минимално – 0,03%. Важна причина за тези резултати са промените в демографската структура на населението, вследствие на миграцията на трудовата сила към столицата и по-големите градове в страната, където са концентрирани по-голямата част от търговските обекти и има възможност за откриване на работни места.

На фиг. 1.3. са представени резултатите от емпиричното изследване на относителните изменения в структурата на заетите лица от сектор „G“ по икономически райони за периода 2008–2016 г. при постоянна база. От информацията на фигурата може да се направи извод, че проблемите с кадровия ресурс се задълбочават в почти всички икономически райони. Изключение от негативните тенденции прави само Югозападният район, в който през целия период на изследването прирастът на заетите лица е положителен.

**Фигура 1.3.** Прираст на заетите лица в сектор G „Търговия; ремонт на автомобили и мотоциклети“ по райони при постоянна база**Фигура 1.4.** Прираст на заетите лица в сектор G „Търговия; ремонт на автомобили и мотоциклети“ по райони на верижна база

Източник: НСИ и собствени изчисления

⁸ Съгласно Класификация на териториалните единици за статистически цели в България (NUTS).

Областите с най-голям отлив на заетите лица от предприятията, занимаващи се с търговия, са Северозападният и Северният централен район. Особено чувствителни са темповете на намаление в двата района в периода 2009–2012 г. До края на 2016 г. отрицателният прираст при постоянна база се забавя.

При останалите икономически райони на страната (без Югозападния район) се отчита спад в прираста на заетите лица след 2009 г., а след края на 2012 г. стойностите на показателя стават дори отрицателни в Югоизточния и Южния централен район. В Североизточния район величината на годишния прираст приема отрицателна величина след края на 2013 г.

На верижна база за периода 2010–2012 г. прирастът на заетите лица в търговията е отрицателен във всички райони на България (фиг. 1.4.). С най-бързи темпове намаляват заетите лица в Северозападния, Северния централен и Югоизточния район. Най-висок е отрицателният годишен прираст на заетите лица в Северозападния район през 2010 г. (-3,83%), в Северния централен район през 2011 г. (-3,68%), а в Югоизточния район в края на 2012 г. (-4,19%). През 2014 г. в Североизточния, Югоизточния, Югозападния и Южния централен район се възстановява положителният прираст на заетите лица на верижна база (фиг. 1.4.), като за Южния централен район тази тенденция продължава до края на 2016 г., а при останалите три района има нарушаване през 2015 г.

Наблюдението върху половата структура на заетите лица в търговията показва разпределение на мъжете и жените, различаващо се от общото разпределение на половете в реалния сектор. Докато броят на заетите мъже в нефинансовите предприятия на национално ниво превишава този на жените, в търговията дялът на заетите жени е по-голям от този на мъжете (табл. 1.4.).

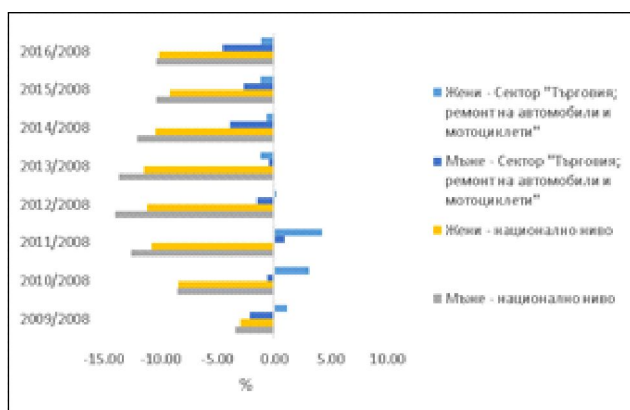
Таблица 1.4. Разпределение на заетите лица на национално ниво и в сектор G „Търговия; ремонт на автомобили и мотоциклети“ по пол за периода 2008–2016 г.

Година	Заети лица /хил. бр./			
	Национално ниво		Сектор G "Търговия; ремонт на автомобили и мотоциклети"	
	мъже	жени	мъже	жени
2008	1792.9	1567.8	246.9	283.1
2009	1732.3	1521.3	241.5	286.4
2010	1639.9	1435.4	245.4	291.9
2011	1567.1	1398.1	249.2	295.2
2012	1541.7	1392.3	243.2	283.7
2013	1546.9	1388.1	245.7	279.8
2014	1577.1	1404.3	237.3	281.2
2015	1607.5	1424.3	240.3	279.7
2016	1607.6	1409.2	235.8	280

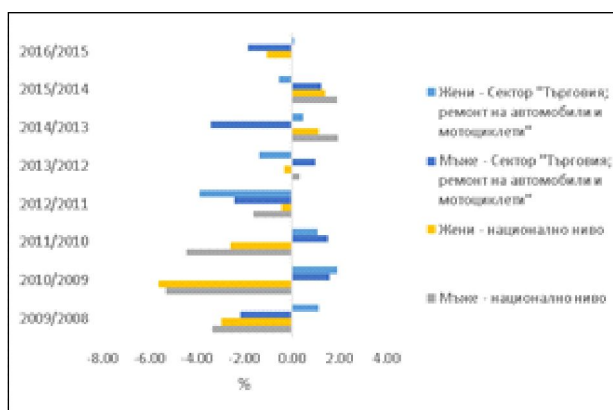
Източник: НСИ и собствени изчисления

Данните показват намаление на заетите мъже и жените в търговията през 2016 спрямо 2008 г., като в относително изражение заетите мъже са с -4,5% по-малко, а заетите жени в края на 2016 г. намаляват с -1,1%. На национално ниво относителното намаление на заетите мъже в нефинансовите предприятия за същия период е с -10,3% души, а на жените с -10,1%.

В относително изражение измененията в половата структура на заетите лица на национално ниво и в търговията са с различни темпове и различна посока (фиг. 1.5). Годишният прираст на заетите мъже и жени на ниво реален сектор при постоянна база за периода е отрицателен. Най-чувствително е относителното годишно изменение на заетите мъже през 2012 г. (-14,01%), а при жените през 2013 г. (-11,46%).



Фигура 1.5. Прираст на заетите лица на национално ниво и в сектор G „Търговия; ремонт на автомобили и мотоциклети“ по пол при постоянна база
Източник: НСИ и собствени изчисления



Фигура 1.6. Прираст на заетите лица на национално ниво и в сектор G „Търговия; ремонт на автомобили и мотоциклети“ по пол на верижна база

Резултатите от наблюдението на изменението на заетите лица в търговията с база 2008 г. сочат, че за разлика от тенденциите към постоянно намаление на заетите жени в целия реален сектор, непосредствено след началото на икономическата криза работещите жени в търговията отбелязват положителен годишен ръст в интервала 2009–2012 г. След това до края на 2016 г. прирастът им приема само отрицателни стойности.

Мъжете, ангажирани в сектор G, намаляват през почти целия период на изследването с изключение на 2011 г., когато техният прираст е положителен (0,93%). Най-осезаемо е съкращаването на заетите мъже в сектора през 2016 г. (-4,50%).

На верижна база годишният прираст на жените, заети в реалния сектор е отрицателен в периода 2009–2013, както и през 2016 г. (фиг. 1.6.), а положителен – между 2013 и 2015 г. На национално ниво заетите мъже в нефинансовите предприятия са с отрицателен годишен прираст в периода 2009–2012 г., а във времеви интервал 2013–2016 – с положителен.

Изводите от емпиричното изследване на динамиката на заетите лица в търговския сектор за периода 2008–2016 г. са следните:

Първо. Високият среден относителен дял на заетите лица в търговията в рамките на анализирания период показва важността на сектора при осигуряването на работни места в страната. Проблемите в икономиката и дисбалансите на пазара на труда в България след 2008 г. стават причина за нисък годишен прираст на заетите лица в търговията в сравнение със сектора на услугите. Въпреки това негативните последици от икономическата криза за заетостта в търговския сектор не са толкова деструктивни, колкото за други ключови стопански дейности.

Второ. Анализът на структурата на заетите лица в търговията за периода 2008–2016 г. показва силна концентрация на работещи лица в микропредприятията, а оттам се извежда и важността на тези бизнес единици за производителността на труда в сектора. Едновременно с това данните от изследването илюстрират отлив на работна сила в малките и средните компании, което влияе негативно върху развитието на сектора.

Паралелно с увеличаването на трудовия ресурс в микропредприятията е налице, макар и слаб, положителен ръст на заетите лица в големите компании от сектора.

Трето. Изследването на динамиката на заетите лица в търговията по икономически райони свидетелства за задълбочаването на проблемите на трудовия пазар в районите с традиционно високо ниво на безработица. Секторът концентрира почти половината от заетите лица предимно в Югозападния район. Продължително и постоянно е съкращаването на работната сила в търговските обекти, разположени в Северозападния и Северния централен район, което произтича от мигрирането на населението към София и по-големите градове в страната.

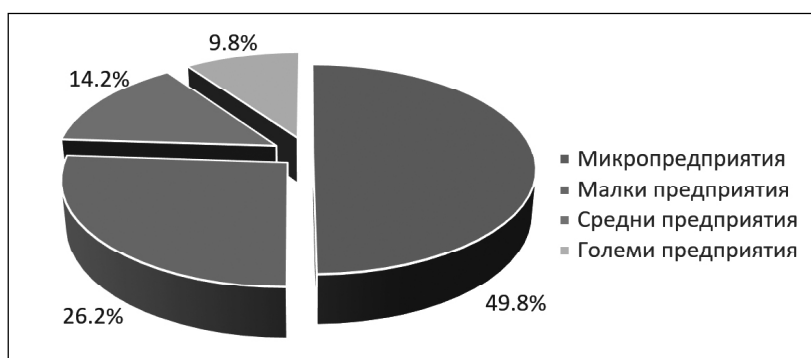
Четвърто. Емпиричното изследване на половата структура на заетите лица в търговията показва, че за периода 2008–2016 г. жените са повече от мъжете в сектора, докато за нефинансовите

предприятия на национално ниво предимство имат заетите мъже. В периода на изследването не само в търговията, но и в целия реален сектор намаляват заетите и от двата пола.

2. Анализ на структурните изменения на заетите лица в търговията за периода 2008–2016 г.

Поради спецификата на търговията в България най-предпочитаната форма на организация на търговската дейност е микропредприятието, което кумулира съществен дял заети лица в сектора на търговията⁹.

На фиг. 2.1. е представена структурата на заетите лица в търговския сектор чрез техния среден относителен размер за периода 2008–2016 г. Микропредприятията, които са най-многобройни, притежават 49,8% от заетите лица, следвани от малките предприятия с дял на заетите лица 26,2%. С по-нисък среден относителен размер на заетите лица са предприятията от средния бизнес и големите компании, съответно 14,2% и 9,8%.



Източник: НСИ и собствени изчисления

Фигура 2.1. Структура на заетите лица в сектор G „Търговия; ремонт на автомобили и мотоциклети“ за периода 2008–2016 г.

Икономическата криза води до значителен брой фалити на по-слабо обезпечените с капиталов и материален ресурс бизнес единици. От друга страна, намаляването на заетите лица става причина за миграция на компаниите в класове с по-малка численост на персонала.

Така представена структурата на заетите лица в търговията дава само обща представа за състоянието на заетостта в сектора, без да отразява степента на нейното изменение. При анализа на тенденциите в заетостта на отраслово ниво от съществено значение е да се установят структурните изменения на заетите лица за последователни периоди и при постоянна база.

На следващ етап от изследването се разглеждат коефициенти, измерващи структурните различия в заетостта: интегрален коефициент на структурните изменения K_s , евклидово разстояние d и коефициент на структурните изменения, базиращ се на евклидовото разстояние Kd^{10} . Чрез тези показатели може да се установи степента, с която се променят относителните дялове на заетите лица в търговията за определен период.

При интерпретирането на получените резултати от изчисляването на обобщаващите измерители трябва да се имат предвид границите, в които коефициентите могат да варират. Интегралният коефициент на структурните изменения K_s и измерителят Kd се изменят в теоретичния интервал $(0;1)$, а евклидовото разстояние d – интервала $(0;\sqrt{2})$. Когато стойностите на обобщаващите измерители се доближават до тяхната теоретична максимална стойност, респективно се отдалечават от нулата, се счита, че изследваната структура се различава значително от нейното базисно състояние. Коефициентите K_s и Kd приемат максимална стойност 1 в случай, че относителният дял на част от струк-

⁹ **Перков, В.** Анализ на структурата на предприятията в търговията по брой на заетите лица. Търговският и туристическият бизнес в условия на интелигентен, устойчив и приобщаващ растеж. Свищов: АИ „Ценов“, 2016, с. 81–86.

¹⁰ **Гатев, К.** Методи за анализ на структури и структурни ефекти. София: Унив. изд. Стопанство, 2007.

турата е единица, а останалите са с нулеви дялове. Коефициентът K_s измерва едновременно абсолютните и относителните изменения в структурата на съвкупността и отразява отношението между тях.

Евклидовото разстояние d измерва разстоянието между структурите, представени като две точки от n -мерното пространство¹¹ и най-високата стойност на измерителя може да достигне $\sqrt{2}$.

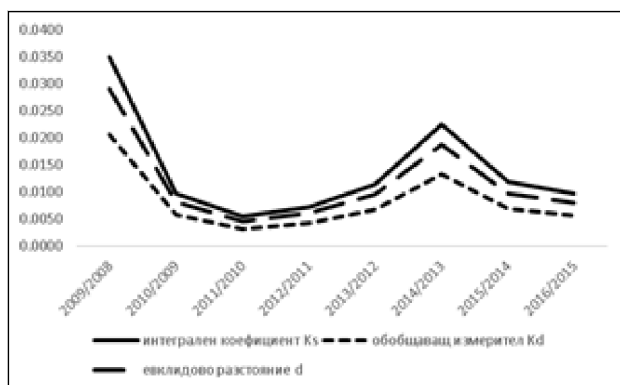
Прецизността на гореспоменатите показатели се състои във възможността за изчисляване не само на относителните изменения в дяловете на заетите лица за определен период, но и на техния размер. Друго предимство на обобщаващите измерители на структурните изменения е чувствителността им към по-силните структурни промени.

Като недостатък на предложенния инструментариум за изследване на структурните изменения може да се изтъкне, че в теорията липсва единен стандарт относно пределите на стойностите на обобщаващите измерители, които да фиксират отделните стъпки на интензивност на структурните промени¹².

На фиг. 2.2. и фиг. 2.3. са представени стойностите на коефициентите, измерващи структурната динамика на заетостта в търговията за периода 2008–2016 г., съответно на верижна и при постоянна база. За целите на изследването заетите лица са разпределени в следните групи: микропредприятия (0–9 заети), малки предприятия (10–49 заети), средни предприятия (50–249 заети) и големи предприятия (250 + заети).

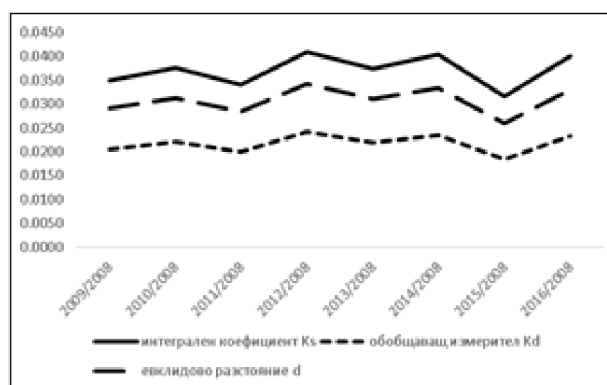
Емпиричните данни сочат много слабо изменение в структурата на заетите лица в сектора, за което свидетелстват близките до нула стойности на коефициентите K_s , d и K_d . Измерителите на структурните изменения варират в широки граници – от 0,0032 до 0,0350 – без да се откроява ясна тенденция в посоката на промяна за целия период.

На верижна база (фиг. 2.2.) най-динамична е структурата на заетите лица през 2009 г., когато интегралният коефициент K_s приема най-високата си стойност 0,0350, евклидовото разстояние d е съответно 0,0291, а K_d достига 0,0206. Причината за това се крие най-вече в по-чувствителното изменение в относителния дял на заетите лица в микропредприятията.



Фигура 2.2. Обобщаващи измерители на измененията в структурата на заетите лица, разпределени по предприятия от сектор Г „Търговия; ремонт на автомобили и мотоциклети“, на верижна база

Източник: НСИ и собствени изчисления



Фигура 2.3. Обобщаващи измерители на измененията в структурата на заетите лица, разпределени по предприятия от сектор Г „Търговия; ремонт на автомобили и мотоциклети“ при постоянна база

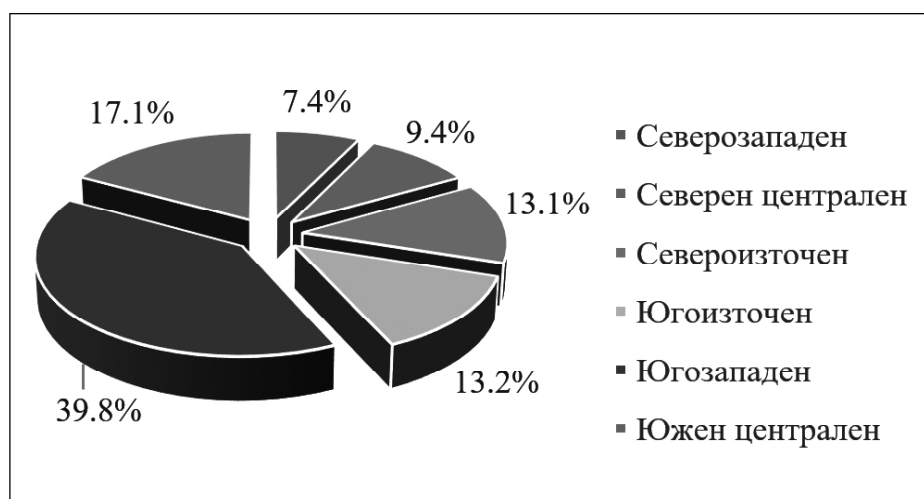
При постоянна база (фиг. 2.3.) обобщаващите измерители разкриват най-съществено отклонение на структурата на заетите лица от търговския бранш през 2012 г., най-вече поради кумулирането на повече заети лица в микропредприятията и намаляване дела на заетите в средните компании спрямо 2008 г. При една и съща годишна база коефициентите сочат по-голямо изменение в изследваната структура в сравнение с изменението ѝ в два различни съседни периода. При постоянна база интегралният коефициент K_s получава стойност 0,0410 през 2012, евклидовото разстояние d е 0,0341, а размерът на K_d е 0,0241.

¹¹ Янкова, Н. Статистическо изследване на структурни изменения. София: АИ „Проф. Марин Дринов“, 2007.

¹² Шопова, М. Статистически анализ на структури. Свищов: АИ „Ценов“, 2018.

Изводите, които могат да се направят са, че след началото на икономическата криза липсват чувствителни изменения в разпределението на заетите лица в отделните класове предприятия, което е атестат за стабилност на структурата. Предвид фактическите изменения в трите обобщаващи измерители на структурните различия е трудно извеждането на определена тенденция в динамиката на заетите лица.

От данните на фиг. 2.4. се вижда диференцираното териториално разпределение на заетите лица в търговския сектор на България. Най-голям е средният относителен дял на заетите лица в предприятията, занимаващи се с търговия, разположени в Югозападния район – 39,8%, следван от Южния централен район – 17,1%, на трето и четвърто място с приблизителни относителни дялове са Югоизточния и Североизточния – съответно с 13,2% и 13,1%, а последните две места се заемат от Северния централен и Северозападния икономически район – 9,4% и 7,4%.



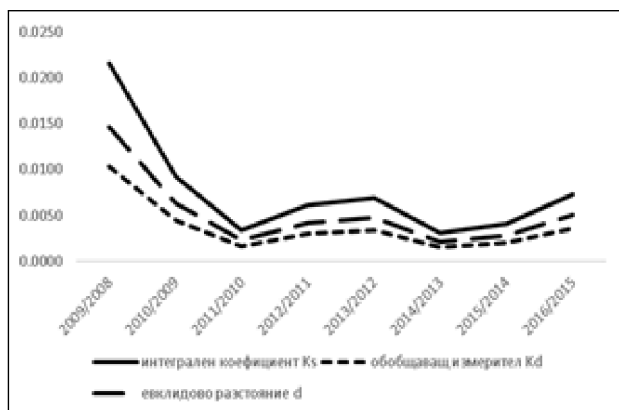
Фигура 2.4. Структура на заетите лица в сектор Г „Търговия; ремонт на автомобили и мотоциклети“ по икономически райони за периода 2008–2016 г.

Източник: НСИ и собствени изчисления

Изоставането на Северозападния и Северния централен район в икономическо отношение се съпътства с намаляване броя на предприятията в тези райони и свиването дела на заетите лица в тях. Обратно, насочването на бизнеса към Югозападния район се очертава като трайна тенденция, което още повече засилва разрыва в териториалното разпределение на заетите лица и производителността на труда в отделните райони на страната след края на 2008 г.

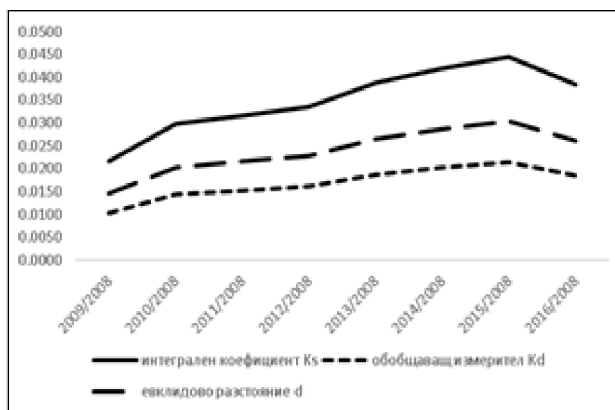
Резултатите от изследването на измененията в структурата на заетите лица, разпределени по икономически райони, показват ниски стойности и слаба динамика на обобщаващите измерители на верижна и при постоянна база (фиг. 2.5. и фиг. 2.6.). Интегралният коефициент K_s , коефициентът K_d и евклидовото разстояние d са много близки до нулата през целия период на анализа. Най-високи са стойностите на обобщаващите измерители на верижна база в периода 2009/2008 г., съответно на K_s – 0,0216, на K_d – 0,0103 и на d – 0,0146, а най-ниски – в периода 2014/2013 г., като K_s е 0,0031, K_d – 0,0015, а евклидовото разстояние – 0,0022.

Трите измерителя свидетелстват за по-значителни вътрешногрупови размествания през 2009 г., което е резултат от по-съществените промени в заетостта на Югозападния и Северния централен район в сравнение с 2008 г., а именно в увеличаване дела на заетите лица в Югозападния район и едновременно с това свиване на относителния размер на заетите лица в Северния централен район. През останалите периоди са налице слаби структурни различия в заетостта, което е видно от доближаваните се до нулата стойности на обобщаващите измерители. От данните на фиг. 2.5. също е видно, че липсва категорична тенденция в посока изменение на структурата на заетите лица за периода 2008–2016 г.



Фигура 2.5. Обобщаващи измерители на измененията в структурата на заетите лица, разпределени по икономически райони в сектор Г „Търговия; ремонт на автомобили и мотоциклети“, на верижна база

Източник: НСИ и собствени изчисления



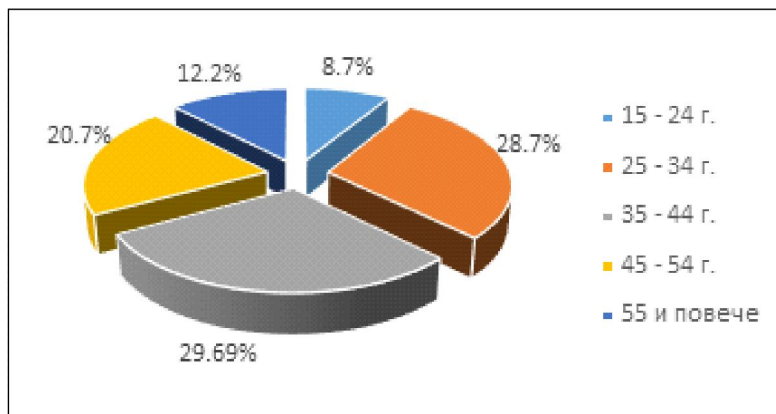
Фигура 2.6. Обобщаващи измерители на измененията в структурата на заетите лица, разпределени по икономически райони в сектор Г „Търговия; ремонт на автомобили и мотоциклети“, при постоянна база

Анализът на различията в конструкцията на заетите лица, разпределени по икономически райони при постоянна база (фиг. 2.6.), показва, че тя търпи най-чувствителни промени през 2015 спрямо 2008 г. Доказателство за това са пиковите стойности на трите обобщаващи измерителя K_s , d и K_d . Въпреки по-високите стойности на коефициентите K_s , K_d и d при постоянна база от тези на верижна база те отново се доближават до нулата. Това е свидетелство за много слаба степен на изменение на териториалната структура на заетите лица в търговията при ясно изразена тенденция към увеличаване стойностите на обобщаващите измерители за периода 2008–2015 г. В този времеви интервал коефициентът K_s се движи в границите 0,0216–0,0444, K_d в интервала 0,0103–0,0215, а евклидовото разстояние d – от 0,0146 до 0,0304.

Установеният ръст на стойностите на обобщаващите измерители на структурни промени за периода 2008–2016 г. при постоянна база може да се тълкува като отдалечаване на структурата на заетите лица в търговията от нейния първоначален вид. Това произтича от нарастването дела на заетите лица в предприятията от Югозападния район и същевременно сравнително запазване на дяловете на заетите лица в останалите пет икономически района на България. В края на 2016 г. се отчита приближаване на емпиричната към базисната структура на заетите лица в търговията.

Развитието на търговския сектор след началото на икономическата криза се влияе силно от икономическата ситуация, състоянието на пазара на труда и демографските промени в страната. Спадът в раждаемостта, младежката миграция в чужбина и вътрешноотрасловите особености при привличането на кадри в търговията имат сериозно отражение върху динамиката на заетите лица в сектора.

Възрастовото разпределение на трудовия ресурс в търговията периода 2008–2016 г. показва тенденция към ангажирането на лица в сектора предимно на възраст между 25 г. и 44 г. (фиг. 2.7.). Средният относителен дял на заетите във възрастовата група 25–34 г. е 28,65%. В тази група са позиционирани мъже и жени, които не притежават голям професионален опит, мотивирани са да натрупат знания и умения, а и са предпочитани от работодателите заради по-ниското заплащане.



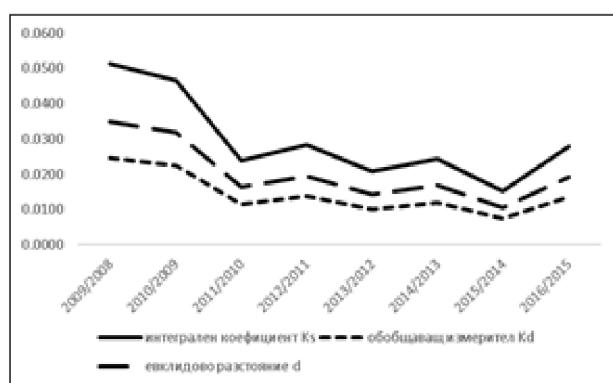
Фигура 2.7. Структура на заетите лица в сектор Г „Търговия; ремонт на автомобили и мотоциклети“ по възраст за периода 2008–2016 г.

Източник: НСИ и собствени изчисления

В рамките на анализирания период заетите лица с предимно по-висока квалификация и по-дълъг опит, на възраст между 35 г. и 44 г., имат най-висок среден относителен дял в изследваната структура – 29,69%, а при лицата във възрастова група между 45 и 54 г. този показател е 20,74%. Значителен е отливът от сектор G на току-що завършилите средно и висше образование, което е причина за ниския среден относителен дял на най-младите хора в бранша – 8,73%, докато по-висок от него е дялът на мъжете и жените, навършили 55 г. и повече – 12,19%.

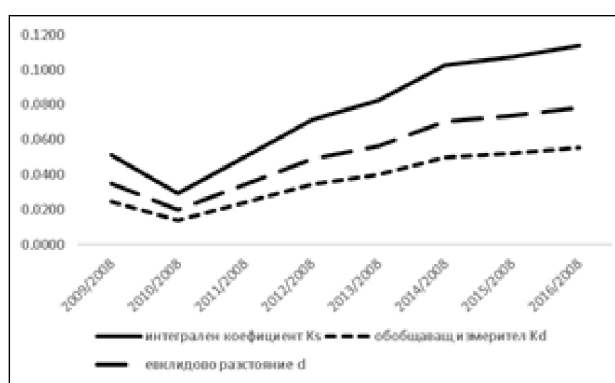
Динамиката в измененията на възрастовите групи заети лица в търговията за периода 2008–2016 г. (фиг. 2.8.) показва слаби различия в структурата на верижна база. Това се дължи на малката степен, с която се променят относителните дялове на отделните класове в сектора, което се наблюдава в рамките на два съседни периода. Обобщаващите измерители имат най-висока стойност през 2009 спрямо 2008 г., като K_s е 0,0512, евклидовото разстояние d достига 0,0349, а Kd приема стойност 0,0247.

След края на 2009 г. и през почти целия период на изследването коефициентите на структурните различия се понижават, което свидетелства за несъществени изменения в относителните размери на заетите лица според тяхната възраст. Най-слабо чувствителна е възрастовата структура на заетите лица през 2015 г., когато стойността на K_s , d и Kd на верижна база са минимални, съответно 0,0151, 0,0104 и 0,0074.



Фигура 2.8. Обобщаващи измерители на измененията в структурата на заетите лица, разпределени по възраст в сектор G „Търговия; ремонт на автомобили и мотоциклети“, на верижна база

Източник: НСИ и собствени изчисления



Фигура 2.9. Обобщаващи измерители на измененията в структурата на заетите лица, разпределени по възраст в сектор G „Търговия; ремонт на автомобили и мотоциклети“, при постоянна база

Измененията във възрастовата структура на заетите лица при постоянна база за периода 2008–2016 г. са илюстрирани чрез обобщаващите измерители за структурни различия на фиг. 2.9., на която ясно се вижда тенденцията за непрекъснато отдалечаване на структурата на заетите лица от базисната след края на 2010 г.

В най-голяма степен се изменя структурата на заетите лица през 2016 г., което е резултат от умерените вътрешногрупови размествания в сравнение с останалите периоди, като стойностите на K_s , d и Kd са съответно 0,1139, 0,0782 и 0,0553. Елементът от структурата на заетите лица в търговията с най-чувствителна промяна в относителния си размер е възрастовата група, включваща лица между 15 и 24 г. Макар и с по-слаба степен на изменение, но имащ значение за измерените структурни различия, е относителният дял на заетите лица, навършили 55 г. и повече.

Изводите от наблюдението на измененията в структурата на заетите лица в сектора на търговията за периода 2008–2016 г. са:

Първо. Структурните изменения на заетите лица в предприятията от търговията за периода 2008–2016 г. са слаби както на верижна, така и при постоянна база. Обобщаващите измерители K_s , d и Kd варират, но са със стойности, близки до нулата. Това показва много ниска степен на промяна на изследваната структура при висок относителен дял на заетите лица в микропредприятията и същевременно намаляване на техния относителен размер в средните предприятия в рамките на изследвания период.

Второ. Неравномерното разпределение на заетите лица по икономически райони в страната се запазва във времевия интервал 2008–2016 г. След измерване степента на промяна в териториалната

структура на заетите лица чрез коефициентите Ks , d и Kd , може да се направи изводът, че за целия период на анализа са налице слаби отклонения в структурата и същевременно ясна диференциация в секторната заетост по райони, породена от миграцията на работещи лица към Югозападния район за сметка на техния дял в Северозападния и Северния централен район.

Трето. В рамките на целия анализиран период преобладават работещите в търговския сектор мъже и жени на възраст между 25 и 44 г. Бавният, продължителен спад на относителния дял на младежите под 25 г. и същевременно привличането в сектора на все повече работници над 55 г. стават причина за плавно изменение структурата на заетите лица след началото на икономическата криза. Свидетелство за това са емпиричните стойности на обобщаващите измерители Ks , d и Kd , които в рамките на периода 2008–2016 г. при фиксирана база 2008 г. постепенно се отдалечават от своя минимален теоретичен праг.

* * *

В статията се анализират измененията в структурата на заетите лица в търговията на България за периода 2008–2016 г. Поради високата степен на зависимост на българската икономика от европейските и световните пазари този период се характеризира с интензивно проявление на негативните последици от икономическата криза върху предприемачеството и трудовия пазар в страната.

Изследването на структурните изменения в търговския сектор има съществен практико-приложен принос за установяване на тенденциите в развитието на бизнес единиците. Освен макроикономическите колебания влияние върху структурата на заетите лица в търговията имат специфичните за България демографски процеси и особеностите на вътрешноотрасловото търсене и предлагане на труд. Независимо от позитивните очаквания на бизнеса за развитието на българската икономика проблемите на изследваните пазари, включително на пазара на труда, не се оказват лесни за преодоляване. Дори и след плавно възстановяване на ключови показатели като БВП, тенденция, наблюдавана от 2014 г., са необходими допълнителни и по-ефективни мерки за повишаване на общата икономическа активност в реалния сектор и подобряване функционирането на трудовия пазар.

ЛИТЕРАТУРА

1. **Божинова, М., Петрова, С., Илийчовски, С., Мидова, П., Филипова, Т.** Въведение в търговията. В. Търново: Фабер, 2014 // Bozhinova, M., Petrova, S., Iliychevski, S., Midova, P., Filipova, T. Vavedenie v targoviyata. V. Tarnovo: Faber, 2014 (in Bulgarian).
2. **Гатев, К.** Методи за анализ на структури и структурни ефекти. София: Унив. изд. Стопанство, 2007 // Gatev, K. Metodi za analiz na strukturi i strukturni efekti. Sofia: UI Stopanstvo, 2007 (in Bulgarian).
3. **Граматинова, Е.** Концепцията за устойчиво развитие в политиката на търговските фирми. Съвременни измерения на търговския бизнес – комуникация между наука и практика. Свищов: АИ „Ценов“, 2011, с. 124–129 // Gramatikova, E. Kontseptsiyata za ustoychivo razvitie v politikata na targovskite firmi. Savremenni izmereniya na targovskiya biznes - komunikatsiya mezhdu nauka i praktika. Svishtov: AI Tsenov, 2011, s. 124–129 (in Bulgarian).
4. **Коган, А.** Экономика книжной торговли. Москва: Московский государственный университет печати, 2011 // Kogan, A. Ekonomika knizhnoy trgovli. Moskva: Moskovskiy gosudarstvenny universitet pechati, 2011 (in Russian).
5. **Перков, В.** Анализ на структурата на предприятията в търговията по брой на заетите лица. Търговският и туристическият бизнес в условия на интелигентен, устойчив и приобщаващ растеж. Свищов: АИ „Ценов“, 2016, с. 81–86 // Perkov, V. Analiz na strukturata na predpriyatiyata v targoviyata po broy na zaitite litsa. Targovskiyat i turistichekiyat biznes v usloviya na inteligennten, ustoychiv i priobshtavashst rastezh, Svishtov: AI Tsenov, 2016, s. 81–86 (in Bulgarian).
6. **Петрова, С., Илийчовски, С., Кънев, П.** Икономика на търговията. Свищов: АИ „Ценов“, 2015 // Petrova, S., Iliychevski, S., Kanev, P. Ikonomika na targoviyata. Svishtov: AI Tsenov, 2015 (in Bulgarian).
7. **Сълова, Н., Димитрова, В.** Организация и технология на търговията. София: Унив. изд. на Икономически университет – Варна, 2002 // Salova, N., Dimitrova, V. Organizatsiya i tehnologiya na targoviyata. Varna: Univ. izd., 2002 (in Bulgarian).
8. **Уникредит Булбанк.** Икономически анализ по сектори на УниКредит: Експортно-ориентираните сектори ще са водещи при възстановяването в страната, 2011. Изтеглено на 26 Февруари 2018 г. от Уникредит Булбанк: <https://www.unicreditbulbank.bg/bg/za-nas/novini/ikonomicheski-analiz-po-sektori-na-unikredit-ekspo/> // Unikredit Bulbank. Ikonomicheski analiz po sektori na UniKredit: Ekspornno-orientiranite sektori shte sa vodeshti pri vazstanovyavaneto v stranata, 2011. Last seen: 26 February 2018: <https://www.unicreditbulbank.bg/bg/za-nas/novini/ikonomicheski-analiz-po-sektori-na-unikredit-ekspo/> (in Bulgarian).
9. **Шопова, М.** Статистически анализ на структури. Свищов: АИ „Ценов“, 2018 // Shopova, M. Statisticheski analiz na strukturi. Svishtov: AI „Tsenov“, 2018 (in Bulgarian) // Yankova, N. Statisticheskoto izsledvane na strukturni izmeneniya. Sofiya: AI „Prof. Marin Drinov“, 2007 (in Bulgarian).
10. **Янкова, Н.** Статистическо изследване на структурни изменения. София: АИ „Проф. Марин Дринов“, 2007.